

*Konjunkturstatistik, löner för statlig sektor,
juli 2016*

Salaries in The Governmental Sector, July 2016

I korta drag

Löneökningen för statlig sektor var 1,9 procent. Den preliminära genomsnittliga månadslönen för månadsavlönade inom statlig sektor var 35 440 under juli 2016. Detta är en ökning med 1,9 procent sedan juli 2015.

För civilförvaltningen ökade lönerna med 1,8 procent och för försvaret ökade lönerna med 2,4 procent.

För kvinnor inom statlig sektor ökade lönerna med 2,1 procent medan männens löner ökade med 1,7 procent.

Förändringstalen är baserade på skillnader mellan de definitiva lönerna 2015 och de preliminära lönerna 2016.

Antal sysselsatta ökade med 1,6 procent

Antalet sysselsatta inom den statliga sektorn var 244 880 under juli 2016. Detta är jämfört med juli 2015 en ökning med 3 910 personer eller 1,6 procent. De sysselsatta var fördelade på 126 550 kvinnor och 118 330 män.

Inom civilförvaltningen var antalet sysselsatta 220 710 under juli 2016. Detta är jämfört med juli 2015 en ökning med 4 440 personer.

Inom försvaret minskade antalet anställda med 320 personer till 22 980 under samma period.



Valter Hultén, tfn 08-545 292 40
valter.hulten@mi.se
www.mi.se



Statistiska centralbyrån
Statistics Sweden

Ann-Katrin Larsson, SCB, tfn 010-479 68 80
ann-katrin.larsson@scb.se
www.scb.se

Statistiken har producerats av SCB på uppdrag av Medlingsinstitutet (MI), som ansvarar för officiell statistik inom området.

ISSN 1654-2711 Serie AM – Arbetsmarknad. Utkom den 30 september 2016.
URN:NBN:SE:SCB-2016-AM17SM1609_pdf
Tidigare publicering: Se avsnittet Fakta om statistiken.
Utgivare av Statistiska meddelanden är Stefan Lundgren, SCB.

Innehåll

Statistiken med kommentarer	3
Löner	3
Genomsnittlig månadslön för månadsavlönade och procentuell förändring fördelad efter heltid/deltid	3
Genomsnittlig månadslön för månadsavlönade och procentuell förändring fördelad efter myndighetsgrupper	3
Sysselsättning	4
Antal sysselsatta och procentuell förändring	4
Tabeller	5
1. Statlig sektor – genomsnittlig månadslön för månadsavlönade, fördelad efter myndighet, juli 2016	5
2. Statlig sektor – definitiv genomsnittlig månadslön för månadsavlönade, inklusive retroaktiv lön, fördelad efter myndighet, juli 2015	6
3. Statlig sektor – genomsnittlig månadslön för månadsavlönade fördelad efter näringsgren, juli 2016	7
4. Statlig sektor – genomsnittlig månadslön för månadsavlönade, utveckling fr.o.m. juli 2014 t.o.m. juli 2016	8
5. Statlig sektor – antal sysselsatta fördelade efter myndighet, juli 2016	9
6. Statlig sektor – antal sysselsatta fördelade efter län, juli 2016	10
7. Statlig sektor – antal sysselsatta fördelade efter näringsgren, juli 2016	11
Fakta om statistiken	12
Inledning	12
Detta omfattar statistiken	12
Objekt och population	12
Statistiska mått	12
Variabler	13
Redovisningsgrupper	13
Så görs statistiken	13
Statistikens tillförlitlighet	13
Bortfall	13
Täckning	14
Bra att veta	14
Spridningsformer	14
Jämförbarhet över tiden	14
Primärmaterial	14
Annan statistik	14
In English	15
Summary	15
List of tables	15
List of terms	16

Statistiken med kommentarer

Löner

Löneutvecklingen mellan juli 2015 och juli 2016 var för månadsavlönade 1,9 procent. Kvinnornas löner ökade med 2,1 procent medan männens löner ökade med 1,7 procent. Den genomsnittliga månadslönen för deltidstjänstgörande i tabellen nedan är uppräknad till heltidslön.

Genomsnittlig månadslön för månadsavlönade och procentuell förändring fördelad efter heltid/deltid

	Genomsnittlig månadslön		
	Juli 2015	Juli 2016	Procent
Heltidstjänstgörande			
Kvinnor	33 870	34 530	+ 1,9
Män	35 950	36 560	+ 1,7
Totalt	34 910	35 540	+ 1,8
Deltidstjänstgörande			
Kvinnor	31 820	32 770	+ 3,0
Män	36 510	37 370	+ 2,3
Totalt	33 210	34 140	+ 2,8
Hel- och deltidstjänstgörande			
Kvinnor	33 670	34 360	+ 2,1
Män	35 970	36 590	+ 1,7
Totalt	34 790	35 440	+ 1,9

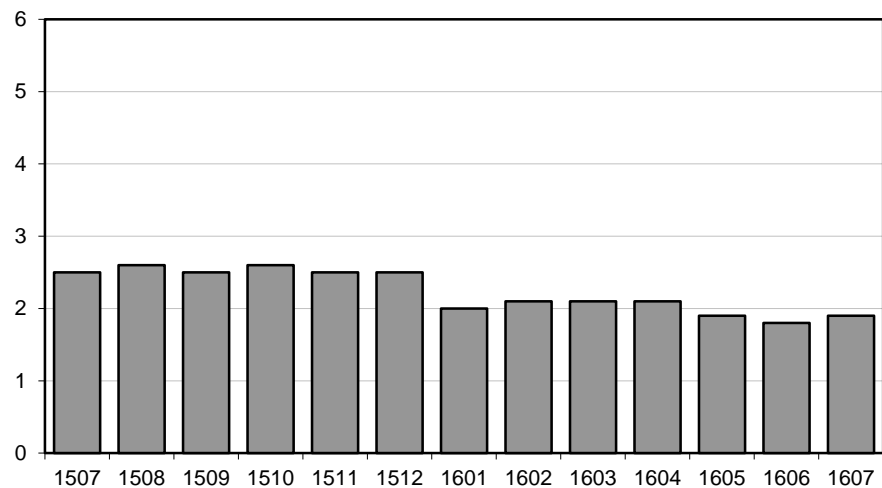
För civilförvaltningen ökade lönerna med 1,8 procent och för försvaret ökade lönerna med 2,4 procent mellan juli 2015 och juli 2016. För den statliga sektorn totalt sett var ökningen 1,9 procent.

Genomsnittlig månadslön för månadsavlönade och procentuell förändring fördelad efter myndighetsgrupper

	Genomsnittlig månadslön		
	Juli 2015	Juli 2016	Procent
Civilförvaltningen			
Kvinnor	33 690	34 360	+ 2,0
Män	36 750	37 310	+ 1,5
Totalt	35 060	35 680	+ 1,8
Försvaret			
Kvinnor	32 130	33 150	+ 3,2
Män	32 300	33 030	+ 2,3
Totalt	32 270	33 050	+ 2,4
Totalt			
Kvinnor	33 670	34 360	+ 2,1
Män	35 970	36 590	+ 1,7
Totalt	34 790	35 440	+ 1,9

Löneutveckling för månadsavlönade inom statlig sektor

Procent



År/Månad

Diagrammet ovan, som visar löneutvecklingen inom den statliga sektorn, baseras på preliminära löneuppgifter plus retroaktiv lön jämfört mot definitiva löneuppgifter 12 månader tidigare.

Sysselsättning

Antalet sysselsatta i den statliga sektorn ökade med 3 910 personer mellan juli 2015 och juli 2016. Civildförvaltningen ökade med 4 440 personer medan försvaret minskade med 320 personer för samma period.

Antal sysselsatta och procentuell förändring

	Antal sysselsatta		Procent
	Juli 2015	Juli 2016	
Civildförvaltningen	216 260	220 710	+ 2,1
Omräknat till heltidspersoner	194 680	199 400	+ 2,4
Försvaret	23 300	22 980	- 1,4
Omräknat till heltidspersoner	23 050	22 730	- 1,4
Totalt	240 960	244 880	+ 1,6
Omräknat till heltidspersoner	219 000	223 230	+ 1,9

Tabeller

1. Statlig sektor – genomsnittlig månadslön för månadsavlönade, fördelad efter myndighet, juli 2016

1. Governmental sector – average monthly salary for monthly paid, by authority, July 2016

Myndighet	Genomsnittlig månadslön, kronor							Förändring från föregående år	
	Heltidstjänstgörande			Deltids-tjänstgörande	Hel- och deltidstjänstgörande			Kronor	Procent
	Kvinnor	Män	Totalt	Totalt	Kvinnor	Män	Totalt		
TOTALT	34 528	36 556	35 535	34 143	34 363	36 590	35 439	650	1,9
HELSTATLIG VERKSAMHET	34 524	36 553	35 532	34 141	34 358	36 588	35 436	648	1,9
CIVILFÖRVALTNINGEN	34 542	37 325	35 814	33 977	34 363	37 314	35 675	616	1,8
Polisväsendet	30 303	33 688	32 316	30 749	30 231	33 673	32 238	139	0,4
Domstolsväsendet	35 992	43 796	38 359	32 620	35 713	43 698	38 055	952	2,6
Kriminalvården	28 750	28 847	28 804	29 192	28 762	28 861	28 817	740	2,6
Migrationsverket	30 489	31 774	30 972	30 829	30 490	31 779	30 968	-201	-0,6 ¹
Försäkringskassan	30 678	33 906	31 514	28 559	30 482	33 811	31 304	765	2,5
Skatteverket	32 695	36 265	33 988	32 089	32 552	36 263	33 843	855	2,6
Länsstyrelserna	34 458	35 493	34 869	32 693	34 204	35 334	34 638	739	2,2
Kronofogdemyndigheten	31 124	33 613	32 021	31 060	31 096	33 576	31 964	546	1,7
Tullverket	36 239	36 355	36 301	34 203	35 947	36 332	36 146	1 073	3,1
Universitet och högskolor	36 574	40 449	38 467	36 169	36 278	40 379	38 224	762	2,0
Skogsstyrelsen	33 944	35 431	34 902	33 491	33 765	35 283	34 733	1 364	4,1
Trafikverket	40 123	42 392	41 559	39 289	39 954	42 378	41 471	911	2,2
Lantbruksuniversitetet	34 472	37 757	36 040	35 414	34 407	37 802	35 975	688	1,9
Arbetsförmedlingen	32 014	33 516	32 553	30 732	31 878	33 460	32 424	874	2,8
Övriga myndigheter	38 906	41 077	39 823	35 157	38 464	40 843	39 441	767	2,0
FÖRSVARET	33 035	32 929	32 948	40 078	33 150	33 031	33 053	787	2,4
ÖVR STATLIGT LÖNE-REGLERAD VERKSAMHET	42 405	42 384	42 395	35 698	41 731	41 547	41 649	6 298	17,8 ¹

Förändringssiffrorna är baserade på skillnader mellan de definitiva lönerna 2015 och de preliminära lönerna 2016.

1) Förändringssiffran är påverkad av strukturella förändringar.

The percentage changes are based on differences between the definitive salaries in 2015 and the preliminary salaries in 2016.

1) The percentage change is affected by structural changes.

2. Statlig sektor – definitiv genomsnittlig månadslön för månadsavlönade, inklusive retroaktiv lön, fördelad efter myndighet, juli 2015

2. Governmental sector – definitive average monthly salary for monthly paid, including retroactive salary, by authority, July 2015

Myndighet	Genomsnittlig månadslön, kronor							Förändring från föregående år	
	Heltidstjänstgörande			Deltids-tjänst-görande Totalt	Hel- och deltidstjänstgörande			Kronor	Procent
	Kvinnor	Män	Totalt		Kvinnor	Män	Totalt		
TOTALT	33 870	35 945	34 912	33 209	33 667	35 970	34 789	854	2,5
HELSTATLIG VERKSAMHET	33 865	35 945	34 909	33 225	33 665	35 970	34 788	854	2,5
CIVILFÖRVALTNINGEN	33 903	36 776	35 228	33 101	33 688	36 752	35 059	908	2,7
Polisväsendet	30 082	33 538	32 168	30 846	30 014	33 540	32 099	339	1,1
Domstolsväsendet	34 981	43 093	37 443	31 517	34 687	42 919	37 103	1 264	3,5
Kriminalvården	28 020	28 095	28 062	28 484	28 034	28 112	28 077	397	1,4
Migrationsverket	30 608	32 204	31 208	30 195	30 579	32 178	31 169	440	1,4
Försäkringskassan	29 929	33 234	30 792	27 469	29 688	33 133	30 539	794	2,7
Skatteverket	31 841	35 381	33 130	31 334	31 688	35 404	32 988	506	1,6
Länsstyrelserna	33 644	34 908	34 144	31 875	33 381	34 747	33 899	738	2,2
Kronofogdemyndigheten	30 450	33 315	31 455	30 862	30 405	33 375	31 418	1 088	3,6
Tullverket	35 241	35 292	35 269	32 988	34 876	35 254	35 073	630	1,8
Universitet och högskolor	35 818	39 718	37 734	35 166	35 501	39 618	37 462	1 302	3,6
Skogsstyrelsen	32 870	33 769	33 449	32 651	32 734	33 718	33 369	2 026	6,5
Trafikverket	39 153	41 476	40 646	38 576	38 981	41 473	40 560	997	2,5
Lantbruksuniversitetet	33 952	36 850	35 340	34 834	33 850	36 946	35 287	1 152	3,4
Arbetsförmedlingen	31 191	32 471	31 660	30 191	31 064	32 446	31 550	317	1,0
Övriga myndigheter	38 086	40 529	39 114	34 057	37 585	40 248	38 674	1 152	3,1
FÖRSVARET	32 069	32 212	32 186	38 018	32 125	32 298	32 266	206	0,6
ÖVR STATLIGT LÖNE- REGLERAD VERKSAMHET	37 389	36 150	36 808	28 362	35 063	35 738	35 351	434	1,2

Förändringssiffrorna är baserade på skillnader mellan de definitiva lönerna 2014 och de definitiva lönerna 2015.

The percentage changes are based on differences between the definitive salaries in 2014 and the definitive salaries in 2015.

3. Statlig sektor – genomsnittlig månadslön för månadsavlönade fördelad efter näringsgren, juli 2016

3. Governmental sector – average monthly salary for monthly paid by industry sector, July 2016

Näringsgren/SNI 2007	Genomsnittlig månadslön, kronor							Förändring från föregående år	
	Heltidstjänstgörande			Deltids-tjänstgörande	Hel- och deltidstjänstgörande			Kronor	Procent
	Kvinnor	Män	Totalt	Totalt	Kvinnor	Män	Totalt		
TOTALT	34 528	36 556	35 535	34 143	34 363	36 590	35 439	650	1,9
K Finans- och försäkringsverksamhet	33 165	34 982	33 841	34 215	33 166	35 091	33 866	1 040	3,2
L Fastighetsverksamhet	39 531	38 163	38 562	36 984	39 306	38 157	38 503	1 303	3,5
M Juridik, ekonomi, vetenskap och teknik	38 060	43 293	40 959	37 037	37 444	43 348	40 581	738	1,9 ¹
N Uthyrning, fastighetservice m.m.	32 014	33 516	32 553	30 732	31 878	33 460	32 424	874	2,8
O Offentlig förvaltning och försvar;									
obl. socialförsäkring	34 059	35 466	34 780	33 352	33 918	35 496	34 706	613	1,8
84.1 Offentlig förvaltning	36 428	39 433	37 704	35 178	36 225	39 397	37 536	567	1,5
84.2 Offentliga tjänster	32 290	33 388	32 981	32 347	32 210	33 419	32 958	540	1,7
84.3 Obligatorisk socialförsäkring	30 812	34 457	31 778	28 537	30 603	34 344	31 549	791	2,6
P Utbildning	36 411	40 268	38 271	36 059	36 131	40 199	38 036	748	2,0
85.2 Grundskoleutbildning	34 361	35 314	34 581	32 112	34 126	34 980	34 319	233	0,7
85.4 Eftergymnasial utbildning	36 470	40 313	38 342	36 135	36 188	40 246	38 107	759	2,0
Q Vård och omsorg	32 006	30 653	31 289	29 908	31 772	30 503	31 111	817	2,7
R Kultur, nöje och fritid	34 820	35 611	35 176	29 469	34 081	35 081	34 518	962	2,9

Förändringssiffrorna är baserade på skillnader mellan de definitiva lönerna 2015 och de preliminära lönerna 2016.

1) Förändringssiffran är påverkad av strukturella förändringar.

The percentage changes are based on differences between the definitive salaries in 2015 and the preliminary salaries in 2016.

1) The percentage change is affected by structural changes.

4. Statlig sektor – genomsnittlig månadslön för månadsavlönade, utveckling fr.o.m. juli 2014 t.o.m. juli 2016

4. Governmental sector – average monthly salary for monthly paid, from July 2014 to July 2016

Mätmånad	Genomsnittlig månadslön, kronor			Förändring från föregående år, procent		
	preliminär	preliminär+retro	definitiv	preliminär mot preliminär	preliminär+retro mot definitiv	definitiv mot definitiv
jul-14	33 850	–	33 940	2,3	–	2,2
aug-14	33 810	–	33 840	2,5	–	2,2
sep-14	34 090	–	34 110	2,5	–	2,3
okt-14	34 250	–	34 760	2,6	–	1,8
nov-14	34 400	–	34 780	2,8	–	2,0
dec-14	34 590	–	34 820	3,0	–	2,1
jan-15	34 840	–	35 040	3,3	–	2,5
feb-15	34 870	–	35 010	3,2	–	2,5
mar-15	34 850	–	34 950	3,0	–	2,4
apr-15	34 960	–	35 060	2,7	–	2,4
maj-15	35 030	–	35 080	2,8	–	2,5
jun-15	34 980	–	35 010	2,8	–	2,6
jul-15	34 760	–	34 790	2,7	–	2,5
aug-15	34 710	34 740	–	2,7	2,6	–
sep-15	34 950	34 980	–	2,5	2,5	–
okt-15	35 120	35 650	–	2,5	2,6	–
nov-15	35 240	35 640	–	2,4	2,5	–
dec-15	35 480	35 680	–	2,6	2,5	–
jan-16	35 570	35 740	–	2,1	2,0	–
feb-16	35 650	35 750	–	2,2	2,1	–
mar-16	35 610	35 680	–	2,2	2,1	–
apr-16	35 720	35 790	–	2,2	2,1	–
maj-16	35 690	35 740	–	1,9	1,9	–
jun-16	35 630	35 650	–	1,9	1,8	–
jul-16	35 440	35 440	–	1,9	1,9	–

5. Statlig sektor – antal sysselsatta fördelade efter myndighet, juli 2016

5. Governmental sector – number of employees by authority, July 2016

Myndighet	Antal					Förändring från föregående år	Heltidspersoner	
	Samtliga	Heltids-tjänstgörande		Deltids-tjänstgörande			Antal	Därav kvinnor, procent
		Kvinnor	Män	Kvinnor	Män			
TOTALT	244 877	102 811	101 453	23 741	16 872	3 913	223 228	51,6
HELSTATLIG VERKSAMHET	244 694	102 751	101 404	23 703	16 836	4 120	223 091	51,6
CIVILFÖRVALTNINGEN	220 705	98 251	82 673	23 398	16 383	4 442	199 404	55,4
Justitiedepartementet	60 418	25 916	27 667	3 331	3 504	2 758	56 581	49,2
Polisväsendet	29 730	10 395	15 234	1 657	2 444	384	27 191	41,7
Domstolsväsendet	6 583	4 166	1 838	457	122	47	6 385	70,2
Kriminalvården	11 553	4 557	5 859	602	535	220	10 921	44,5
Migrationsverket	7 573	4 473	2 694	277	129	1 950	7 414	62,8
Utrikesdepartementet	2 178	1 138	708	280	52	-28	1 973	62,8
Försvarsdepartementet	131	62	61	4	4	1	128	50,8
Socialdepartementet	21 955	12 512	5 684	2 372	1 387	748	20 266	69,0
Försäkringskassan	12 852	8 454	2 954	1 216	228	610	12 412	75,2
Finansdepartementet	25 495	13 252	9 109	2 291	843	-51	24 514	60,7
Skatteverket	10 271	5 874	3 343	860	194	-264	9 997	65,2
Länsstyrelserna	5 323	2 700	1 785	583	255	85	5 050	61,4
Kronofogdemyndigheten	2 226	1 299	734	150	43	76	2 169	64,9
Tullverket	1 960	832	939	122	67	-52	1 915	48,3
Utbildningsdepartementet	69 109	25 906	23 593	11 046	8 564	148	57 189	53,4
Universitet och högskolor	64 525	23 293	22 341	10 550	8 341	120	52 943	52,3
Kulturdepartementet	3 303	1 301	945	662	395	82	2 664	59,0
Näringsdepartementet	20 881	8 599	9 127	1 957	1 198	-45	19 491	50,1
Skogsstyrelsen	755	220	400	57	78	-48	706	36,3
Trafikverket	7 124	2 317	4 006	372	429	208	6 736	37,4
Lantbruksuniversitetet	3 455	1 360	1 246	493	356	-45	2 983	53,5
Miljö- och energidepartementet	2 833	1 346	1 139	221	127	27	2 708	55,2
Arbetsmarknadsdepartementet	14 402	8 219	4 640	1 234	309	802	13 890	65,2
Arbetsförmedlingen	13 387	7 668	4 292	1 169	258	719	12 923	65,5
FÖRSVARET	22 980	3 975	18 366	224	415	-321	22 727	18,1
RIKSDAGENS VERK	1 009	525	365	81	38	-1	961	59,7
ÖVR STATLIGT LÖNEREGLERAD VERKSAMHET	183	60	49	38	36	-207	137	54,7

6. Statlig sektor – antal sysselsatta fördelade efter län, juli 2016

6. Governmental sector – number of employees by county, July 2016

Län	Antal					Förändring från föregående år	Heltidspersoner	
	Samtliga	Heltids- tjänstgörande		Deltids- tjänstgörande			Antal	Därav kvinnor, procent
		Kvinnor	Män	Kvinnor	Män			
TOTALT	244 877	102 811	101 453	23 741	16 872	3 913	223 228	51,6
Stockholm	74 414	32 119	29 811	6 705	5 779	905	67 072	52,7
Uppsala	16 655	6 283	6 959	1 941	1 472	103	14 743	49,0
Södermanland	4 098	1 973	1 679	274	172	50	3 906	54,9
Östergötland	13 576	5 391	5 655	1 527	1 003	421	12 176	50,5
Jönköping	6 079	2 652	2 504	599	324	-129	5 705	53,4
Kronoberg	3 192	1 260	1 134	492	306	96	2 784	54,8
Kalmar	3 463	1 570	1 410	327	156	79	3 263	54,4
Gotland	1 610	752	662	121	75	47	1 536	54,2
Blekinge	4 972	1 519	3 015	231	207	19	4 763	34,9
Skåne	27 164	11 038	10 870	3 133	2 123	746	24 398	51,9
Halland	3 986	1 366	2 017	400	203	35	3 714	43,3
Västra Götaland	32 318	13 260	13 690	3 356	2 012	516	29 657	50,9
Värmland	4 759	2 133	1 782	484	360	277	4 324	55,4
Örebro	7 125	3 279	2 741	716	389	207	6 584	55,7
Västmanland	4 148	1 897	1 709	324	218	7	3 885	53,8
Dalarna	4 735	2 103	1 898	443	291	117	4 406	53,6
Gävleborg	5 392	2 622	2 108	425	237	136	5 088	56,5
Västernorrland	6 550	3 106	2 660	544	240	252	6 217	55,3
Jämtland	3 352	1 688	1 244	248	172	59	3 183	58,1
Västerbotten	8 495	3 535	3 349	945	666	-34	7 580	52,2
Norrbottnen	8 794	3 265	4 556	506	467	4	8 243	42,6

7. Statlig sektor – antal sysselsatta fördelade efter näringsgren, juli 2016

7. Governmental sector – number of employees by industry sector, July 2016

Näringsgren/SNI 2007	Antal					Förändring från föregående år ¹	Heltidspersoner	
	Samtliga	Heltids-tjänstgörande		Deltids-tjänstgörande			Antal	Därav kvinnor, procent
		Kvinnor	Män	Kvinnor	Män			
TOTALT	244 877	102 811	101 453	23 741	16 872	3 913	223 228	51,6
K Finans- och försäkringsverksamhet	856	486	288	58	24	-41	830	63,6
L Fastighetsverksamhet	1 012	264	638	50	60	-11	955	30,4
M Juridik, ekonomi, vetenskap och teknik	3 694	1 479	1 557	439	219	-454	3 447	51,1
N Uthyrning, fastighetservice m.m.	13 387	7 668	4 292	1 169	258	719	12 923	65,5
O Offentlig förvaltning och försvar;								
obl. socialförsäkring	148 599	64 783	68 223	9 432	6 161	3 597	141 475	50,0
84.1 Offentlig förvaltning	61 192	30 942	22 895	5 007	2 348	2 540	58 258	58,5
84.2 Offentliga tjänster	73 506	24 756	42 051	3 126	3 573	433	69 779	38,1
84.3 Obligatorisk socialförsäkring	13 901	9 085	3 277	1 299	240	624	13 438	74,6
P Utbildning	69 295	25 451	23 789	11 274	8 781	45	57 105	52,9
85.2 Grundskoleutbildning	1 131	709	213	168	41	29	1 042	77,4
85.4 Eftergymnasial utbildning	68 164	24 742	23 576	11 106	8 740	16	56 062	52,4
Q Vård och omsorg	5 210	1 582	1 785	797	1 046	167	4 166	47,0
R Kultur, nöje och fritid	2 741	1 048	858	518	317	-114	2 251	56,3

1) Näringsgrensändringar kan påverka siffrorna.

1) Changes of industry sector may affect the figures.

Fakta om statistiken

Inledning

Detta Statistiska meddelande (SM) ingår i den löpande konjunkturlöne-statistiken och avser löner och sysselsättning inom statlig sektor. Statistiken har producerats av Statistiska centralbyrån (SCB), på uppdrag av Medlingsinstitutet (MI), som från och med 2001 ansvarar för officiell statistik inom området. Syftet med undersökningen är att månatligen belysa löner och sysselsättning inom statlig sektor i termer av nivå och utveckling. SCB har sedan 1976 utfört en undersökning i varje kvartals mittmånad av sysselsättningen inom den statliga sektorn. Efter ett betänkande från 1987 års lönekommitté har SCB fått regeringens uppdrag att tillsammans med Konjunkturinstitutet (KI) utforma en kortperiodisk lönestatistik. Från och med februari 1991 utökades därför undersökningen till att även omfatta de anställdas löner. Det främsta syftet med den utökade undersökningen är att ge underlag för konjunkturbedömningar och för analys av kostnadsutvecklingen inom den statliga sektorn. Undersökningen är en totalundersökning och är från och med januari 2000 månatlig. Detta SM innehåller uppgifter för juli 2016.

Detta omfattar statistiken

Objekt och population

Populationen består av sysselsatta inom statlig förvaltning, sysselsatta vid institutioner hänförliga till statlig sektor samt sysselsatta vid socialförsäkringsfonder. Undersökningspopulationen delas upp i sysselsättnings- respektive lönepopulation. I sysselsättningspopulationen ingår alla som var anställda med lön under mätmånaden. Undantagna är tjänstlediga som inte fick utbetald lön under mätmånaden och anställda i utlandet. I lönepopulationen ingår alla, förutom de undantagna i sysselsättningspopulationen, som var anställda med månadslön och med en sysselsättningsgrad på minst 40 procent. Till och med december 2014 var åldersgränsen för lönepopulationen alla som fyllt 18 men inte 65 år. Från januari 2015 ingår alla som fyllt 18 men inte 67 år i lönepopulationen.

Statistiska mått

Statistiken i undersökningen redovisas i form av genomsnittliga månadslöner samt antalet sysselsatta. I månadslönen ingår grundlön, fasta- samt rörliga lönetillägg. I tabeller och tablåer redovisas genomsnittlig månadslön för heltids-tjänstgörande, deltidstjänstgörande samt hel- och deltidstjänstgörande. Den genomsnittliga månadslönen beräknas som summan av de anställdas månadslön dividerat med summan av deras tjänstgöringsomfattning. Den beräknade genomsnittliga månadslönen är alltså ett mått på den genomsnittliga ersättningen för en arbetsinsats motsvarande heltid under en månad. För både genomsnittlig månadslön och antal sysselsatta redovisas förändringen från motsvarande månad föregående år. Förändringssiffrorna är baserade på oavrundade uppgifter.

Efter tolv månader fastställs den slutliga genomsnittliga månadslönen. Det innebär att hänsyn tas till retroaktiva löneutbetalningar. De preliminära månadslönerna korrigeras med de retroaktiva lönebeloppen och de definitiva månadslönerna beräknas.

Variabler

Genomsnittlig månadslön

Med månadslön avses ersättning för månad innan avdrag gjorts, där grundlön, fasta samt rörliga lönetillägg ingår. Övertidstillägg, traktamentsersättningar samt jour- och beredskapstillägg ingår inte i den genomsnittliga månadslönen.

Antal sysselsatta

Som sysselsatt räknas den som fått lön utbetald under mät månaden oberoende av tjänstgöringens omfattning eller anställningstidens längd och där lönen inte består av enbart tillägg eller retroaktiv lön.

Heltid/deltid

Som heltidstjänstgörande betraktas den som har en tjänstgöringsomfattning på 100 procent och som deltidstjänstgörande räknas den som har en tjänstgöringsomfattning på mindre än 100 procent.

Antal heltidspersoner

Antal heltidspersoner i en redovisningsgrupp beräknas som summan av tjänstgöringens omfattning dividerat med 100 för de anställningar som tillhör redovisningsgruppen i undersökningsmaterialet.

Kön

Kvinna eller man.

Myndighet

Myndigheterna redovisas enligt SCB:s myndighetsregister.

Län

Med län avses i normalfallet individens tjänsteställe. Länsindelningen följer den regionala indelningen för år 2016.

Näringsgren

Näringsgren redovisas enligt Standard för svensk näringsgrensindelning 2007, SNI 2007. Denna standard har som bas EU:s reviderade näringsgrensstandard, NACE Rev.2 (NACE = Nomenclature Générale des Activités Economiques dans les Communautés Européennes).

Redovisningsgrupper

I SM-statistiken sker indelning på myndigheter, län, näringsgren (SNI 2007), kön och hel- respektive deltidstjänstgörande. Specialbearbetning kan göras på en finare redovisningsnivå eftersom materialet är totalräknat.

Så görs statistiken

Uppgifterna samlas in från olika administrativa datalönesystem. Det insamlade materialet genomgår en maskinell redigering i syfte att kontrollera uppgifternas rimlighet. För respektive myndighet jämförs uppgifterna mot de inkomna uppgifterna föregående månad. Vid tveksamheter tas kontakt med myndigheten för att få en bekräftelse på att uppgifterna är korrekta eller för att justera eventuella felaktigheter.

Statistikens tillförlitlighet

Bortfall

Bortfall utgörs av icke inrapporterade anställda. Utöver dessa finns det några myndigheter och främst stiftelser eller institutioner som inte har lönesystem som klarar av att leverera de efterfrågade statistikuppgifterna. Dessa uppskattas bestå av cirka 4 300 personer, vilket motsvarar cirka 1,8 procent.

Täckning

Vid uppdelning mellan olika sektorer uppstår ibland tveksamheter om vilken sektor en enhet ska tillhöra. Vissa mindre enheter kan då ”ramla mellan stolarna”.

Bra att veta

Spridningsformer

Undersökningen presenteras huvudsakligen i detta Statistiska meddelande samt i de statistiska databaserna www.scb.se/Statistikdatabasen.

Jämförbarhet över tiden

Januari 2015 ändrade många myndigheter departementstillhörighet vilket kan påverka jämförelser mellan departementen. Ytterligare en förändring från och med 2015 är att åldersavgränsningen i lönepopulationen är utökad från 18-64 år till 18-66 år. Detta innebär att cirka 3 000 individer tillkommit i lönepopulationen.

Från januari 2012 avgränsades lönepopulationen genom att endast månadsavlönade med en tjänstgöringsomfattning på minst 40 procent ingår. Distriktsveterinärer vid Jordbruksverket samt förtroendeläkare vid Försäkringskassan exkluderades också. Ändringen innebär en minskning av lönepopulationen med ca 9 procent. Sysselsättningspopulationen är oförändrad.

Primärmaterial

Uppgifterna är sekretesskyddade varför uppgifterna om enskilda individer inte lämnas ut till någon annan än individen själv. I undantagsfall efter särskild prövning kan forskare få tillgång till avidentifierat individmaterial för egna bearbetningar. Avidentifieringen görs då så att enskilda individer inte kan urskiljas.

Annan statistik

SCB producerar även motsvarande konjunkturstatistik för privat sektor samt för kommuner och landsting. Detta redovisas bland annat i Statistiska meddelanden för respektive undersökning. Löneuppgifter för den statliga sektorn redovisas också på årsbasis. Arbetskraftsundersökningarna (AKU) ger statistik över sysselsättningen för hela ekonomin. Det finns även en företagsbaserad kvartalsstatistik över sysselsättning för hela arbetsmarknaden (KS). Ovanstående undersökningar publiceras också i statistiska meddelanden serie AM.

På SCB:s webbplats www.scb.se finns för varje produkt en flik benämnd ”Dokumentation”. Där finns beskrivning och dokumentation av statistiken tillgänglig.

In English

Summary

The average monthly salary for salaried employees in the governmental sector was SEK 35 440 in July 2016. Since July 2015, the monthly salary has increased by an average 1.9 percent. For women the salaries increased by an average of 2.1 percent and for men the salaries increased by an average of 1.7 percent.

In July 2016 a total of about 244 880 persons were employed in the governmental sector, 3 910 more than July 2015. About 126 550 of these employees were women and 118 330 were men.

The population consists of employees with state-regulated wages or salaries at all government authorities, government ministries, public utilities and national insurance offices. The target population is divided into employment population and salary population.

From January 2015, the age demarcation in the salary population has been increased from 18-64 years to 18-66 years. From January 2012 the wage population was delimited further, by only include the monthly paid with an extent of employment on at least 40 percent. District Veterinarians at the Board of Agriculture and the medical officer at The Swedish Social Insurance Agency are excluded as well. The employment population is unchanged.

Since 1976 Statistics Sweden (SCB) has collected data for the middle of the month of each quarter on employment in the governmental sector. The data are used mainly in producing various employment estimates and forecasts for use in the national budgets and long-range forecasts.

After a report from the Wages and Salaries Committee in 1987, Statistics Sweden and the National Institute of Economic Research received a government commission to develop short-term statistics on wages and salaries. In February 1991 the survey expanded to include also the wages and salaries paid to employees. The main aim of the expanded survey is to provide a basis for estimations of economic trends and for analyses of cost trends in the governmental sector. Since 2001, the survey is carried out by Statistics Sweden at the request of the National Mediation Office. Since January 2000 the survey has been conducted on a monthly basis.

List of tables

1. Governmental sector – average monthly salary for monthly paid, by authority, July 2016	5
2. Governmental sector – definitive average monthly salary for monthly paid, including retroactive salary, by authority, July 2015	6
3. Governmental sector – average monthly salary for monthly paid by industry sector, July 2016	7
4. Governmental sector – average monthly salary for monthly paid, from July 2014 to July 2016	8
5. Governmental sector – number of employees by authority, July 2016	9
6. Governmental sector – number of employees by county, July 2016	10
7. Governmental sector – number of employees by industry sector, July 2016	11

List of terms

antal	number
Arbetsmarknadsdepartementet	Ministry of Employment
civilförvaltningen	Civil service
definitiv	definitive
deltidstjänstgörande	part-time employees
Finansdepartementet	Ministry of Finance
Försvarsdepartementet	Ministry of Defence
försvaret	Defence Organization
heltidstjänstgörande	full-time employees
Justitiedepartementet	Ministry of Justice
Kulturdepartementet	Ministry of Culture
Landsbygdsdepartementet	Ministry for Rural Affairs
län	county
Miljö- och energidepartementet	Ministry of Environment and Energy
myndighet	authority
månadslön	monthly salary
män	male
Näringsdepartementet	Ministry of Enterprise, Energy and Communications
näringsgren	industry sector
heltidspersoner	full-time equivalents
Riksdagens verk	The Parliament Agencies
samtliga	total, all
Socialdepartementet	Ministry of Health and Social Affairs
statlig sektor	governmental sector
statlig verksamhet	government activity
summa	sum
sysselsatta	employees
Utbildningsdepartementet	Ministry of Education and Research
Utrikesdepartementet	Ministry for Foreign Affairs
totalt	total
övrig statligt lönereglerad verksamhet	state-subsidized activity